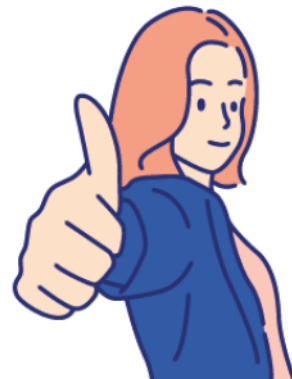


Parcoursup simplifie vos démarches

1 seule procédure

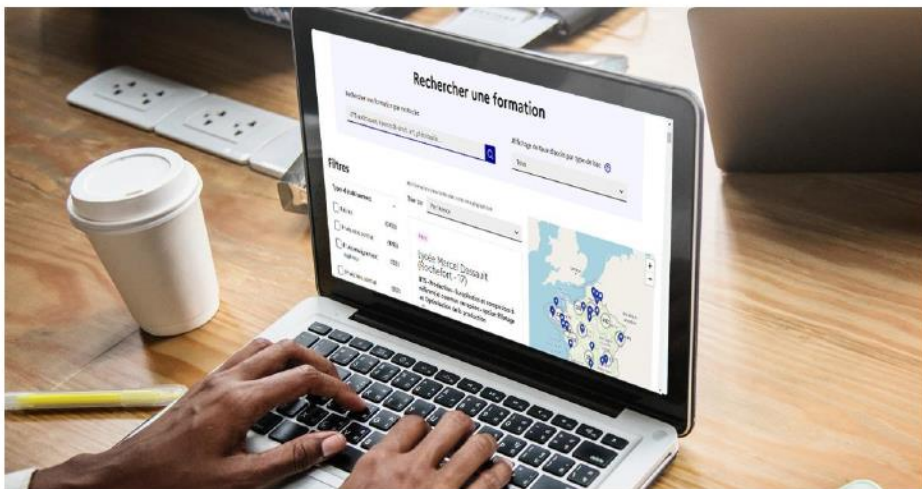
1 seul dossier

1 seul calendrier



Le calendrier 2026 en 3 étapes





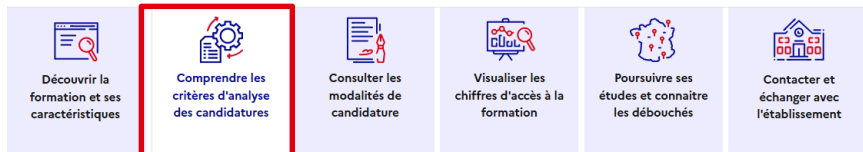
Rechercher des formations en utilisant des mots clés, une zone géographique ou d'autres critères de recherche comme le type de formation, les spécialités, un aménagement spécifique, etc.)

Affiner les résultats de recherche en zoomant sur la carte pour afficher les formations dans une zone géographique précise

Découvrez des formations

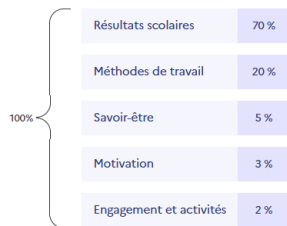
Retenez vos favoris pour garder la mémoire de vos recherches

Comparer les formations entre elles pour faire le choix qui vous convient



Quels sont les critères utilisés par l'établissement pour analyser votre candidature ?

Grille d'analyse des candidatures définie par la commission d'examen des vœux de la formation



Cette grille permet d'indiquer le niveau d'importance accordé par la formation à chaque élément. Plus le pourcentage est élevé plus l'élément compte dans l'examen des candidatures.

L'examen des candidatures par les formations

Qui analyse les candidatures ?

Comment se déroule l'analyse des candidatures ?

Conseils aux candidats

Il est conseillé de venir rencontrer les équipes pédagogiques lors des journées portes ouvertes ou lors des forums afin de se renseigner sur l'adéquation entre le parcours de formation et les objectifs professionnels. La lettre de motivation doit être personnalisée, argumentée et témoigner d'une bonne connaissance de la formation et de ses débouchés.

Détails de la grille d'analyse des candidatures par la commission

Vos résultats scolaires ou obtenus dans l'enseignement supérieur comptent pour 70%

Résultats en Français, HG et Philosophie	Éléments évalués : Notes aux épreuves anticipées de français du baccalauréat (écrit et oral). Notes de première et terminale dans les matières indiquées.	ESSENTIEL ●●●●
------------------------------------------	--------------------------------------------------------------------------------------------------------------------------------------------------------------	----------------

>> une rubrique dédiée aux **critères d'analyse des candidatures** avec une présentation globale et détaillée

>> la rubrique « **Conseils** » pour faire passer des messages aux candidats

>> Des **rapports d'analyse des candidatures de l'année** riches en données pour réfléchir

Nouveauté en 2026

Des rapports d'analyse des candidatures de l'année précédente plus riches en données

Grille d'analyse des candidatures définie par la commission d'examen des vœux de la formation

Résultats scolaires	15 %
Méthodes de travail	10 %
Savoir-être	20 %
Motivation	35 %
Engagement et activités	20 %

Cette grille permet d'indiquer le niveau d'importance accordé par la formation à chaque élément. Plus le pourcentage est élevé plus l'élément compte dans l'examen des candidatures.

L'examen des candidatures par les formations

Qui analyse les candidatures ?



Comment se déroule l'analyse des candidatures ?



Conseils aux candidats

Lors de la commission d'examen des vœux, il a été relevé :

- L'importance que toutes les rubriques du dossier soient renseignées
- Etoffer le projet de formation

Durant l'épreuve orale, les candidats doivent argumenter leur.s expérience.s en lien avec le référentiel métier visé.

Un commentaire général en référence aux critères établis, est inscrit sur chaque fiche d'évaluation individuelle des candidats n'ayant pas obtenu 10/20. Il indique aux candidats les points à travailler pour être en adéquation avec les attendus.

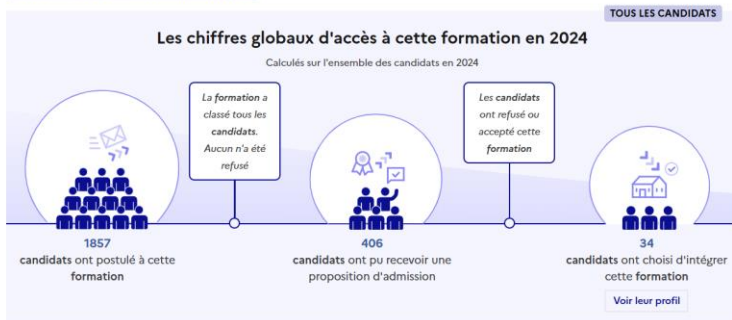


>> des **chiffres globaux d'accès à la formation** calculés à la fin de la phase principale 2025

>> des chiffres déclinables pour chaque type de baccalauréat français : général, technologique, professionnel

Les données chiffrées présentées ici sont calculées pour chaque année à la phase principale d'admission.

30 PLACES OFFERTES PAR LA FORMATION EN 2024



>> une visibilité du **taux d'accès par type de baccalauréat** dans chaque formation pour voir si la formation était très demandée ou si elle a accueilli tous les candidats

Pour en savoir plus, consultez notre vidéo dans l'espace **Ressources** de parcoursup.gov.fr

En savoir plus sur l'accès à la formation [selon mon profil](#)

Je sélectionne mon type de bac français pour avoir des données correspondant à mon profil



Une visibilité sur l'accès dans la formation pour les lycéens des 3 types de bac au cours des 3 dernières années

Sur les 3 dernières années, le constat est le suivant :

Quelles ont été les possibilités d'accès à la formation des lycéens de terminale générale ?

Calculé à partir des données des 3 dernières années

Je sélectionne une doublette de spécialités

Mathématiques

SES

Quel est le profil des lycéens de terminale générale qui ont choisi d'intégrer cette formation ?

Je positionne un niveau de moyenne générale (*) en terminale en déplaçant le curseur

0 15 20

(*) Sans prendre en compte les options éventuelles et sans coefficient sur les matières

[Voir le résultat](#)

LYCÉENS BAC GÉNÉRAL

RAREMENT
OCCASIONNELLEMENT
RÉGULIÈREMENT
PLUS DE 50%
PLUS DE 80%

Pour une moyenne générale de 15 / 20

La formation envoie **régulièrement** des propositions d'admission aux lycéens de terminale générale avec ce profil.

Et cette doublette de spécialités

Mathématiques

SES

Conseils

Il est important de noter que cette donnée ne garantit pas votre propre admission. N'hésitez pas à postuler, mais pensez également à ajouter d'autres vœux de sécurité.

Quelle importance est donnée aux résultats scolaires par cette formation ?

Lors de l'analyse des dossiers, cette formation accorde **40%** d'importance aux résultats scolaires des candidats. Cela signifie que d'autres critères sont pris en compte par la formation dans l'examen des candidatures.

[Consulter la liste complète des critères généraux d'examen des vœux](#)

Quelles ont été les possibilités d'accès à la formation des lycéens de terminale générale ?

Quel est le profil des lycéens de terminale générale qui ont choisi d'intégrer cette formation ?

LYCÉENS BAC GÉNÉRAL

Quel est le profil des lycéens de terminale générale qui ont choisi d'intégrer cette formation ?

Calculé à partir des données des 3 dernières années

Moyenne générale (*)

Parmi les élèves qui ont intégré cette formation les 3 dernières années :

- 1 élève sur 10 avait entre **13 ET 15** de moyenne générale
- 8 élèves sur 10 avaient **ENTRE 15 ET 18,99** de moyenne générale
- 1 élève sur 10 avait entre **19 ET 20** de moyenne générale

(*) calculée à partir des bulletins de la classe de terminale sans prendre en compte les éventuelles options et sans coefficient sur les matières

Enseignements de spécialité

Les lycéens de terminale générale qui ont intégré cette formation avaient les doublettes de spécialités suivantes :

↳ Classes de la plus courante à la moins courante

SES	&	HGGSP
Mathématiques	&	SES
Mathématiques	&	HGGSP
HGGSP	&	HLP

Des conseils personnalisés pour vous aider : consultez les critères spécifiques de la formation, diversifiez vos vœux en alternant vœux d'ambition, de raison, de précaution

S'inscrire sur Parcoursup à partir du 19 janvier 2026

1. CRÉER UN COMPTE

Les candidats doivent d'abord se créer un compte Parcoursup, en utilisant une adresse email valide et régulièrement utilisée et un mot de passe.

Les lycéens doivent créer leur compte Parcoursup en utilisant l'adresse mail précédemment transmise au lycée. En cas de doute contactez la scolarité de votre établissement.

2. CRÉER SON DOSSIER

Une fois le compte créé, les lycéens se connectent pour commencer la création de leur dossier candidat.

Vous aurez besoin de renseigner votre INE (identifiant national élève pour tous les lycéens). Il est présent sur les bulletins scolaires ou le relevé de notes des épreuves du baccalauréat.

[IMPORTANT] Renseignez un numéro de téléphone portable pour recevoir les alertes envoyées par la plateforme.

[CONSEIL AUX PARENTS OU TUTEURS LÉGAUX] Vous pouvez également renseigner votre email et numéro de portable dans le dossier de votre enfant pour recevoir messages et alertes Parcoursup. Vous pourrez également recevoir de la part des formations qui organisent des épreuves écrites/orales le rappel des échéances à respecter

Formuler librement vos vœux sur Parcoursup

> Jusqu'à 10 vœux et 10 vœux supplémentaires pour des formations en apprentissage

> Pour des **formations sélectives** (Classes prépa, STS, IUT, écoles, IFSI, IEP, etc.) et **non sélectives** (licences, PPPE ou PASS)

> Lorsque la formation l'a demandé, le vœu doit être expressément motivé : en quelques lignes, le lycéen explique ce qui motive son vœu. Il est accompagné par son professeur principal

> **Des vœux qui n'ont pas besoin d'être classés** : aucune hiérarchisation pour éviter toute autocensure

> **La date de formulation des vœux n'est pas prise en compte** pour l'examen du dossier

> **Des vœux qui ne sont connus que de vous** : la formation ne connaît que le vœu qui la concerne

Conseil : diversifiez vos vœux et évitez impérativement de n'en formuler qu'un seul

Pour les formations sélectives (BTS, BUT, IFSI, écoles, etc.)

- > **Il n'y a pas de secteur géographique.** Les lycéens peuvent faire des vœux pour les formations qui les intéressent où qu'elles soient, dans leur académie ou en dehors.

Pour les formations non-sélectives (licences, LPE, PASS)

- > Les lycéens peuvent faire des vœux pour les formations qui les intéressent dans leur académie ou en dehors. Lorsque la licence, le PPPE ou le PASS est très demandé, **une priorité au secteur géographique (généralement l'académie) s'applique :**
- > un pourcentage maximum de candidats résidant en dehors du secteur géographique est alors fixé par le recteur.
- > L'appartenance ou non au secteur est **affichée aux candidats**. Les pourcentages fixés par les recteurs seront affichés sur Parcoursup avant le début de la phase d'admission.

**Dernier jour pour formuler vos vœux :
Jeudi 12 mars 2026**

(23h59 heure de Paris)



Février

Mars

Avril

Mai

Finaliser son dossier et confirmer ses vœux

Pour que les vœux saisis deviennent définitifs sur Parcoursup, les candidats doivent obligatoirement :



Compléter leur dossier :

- > rubrique « préférence et autres projets »
- > Lettre de motivation par vœu **uniquement lorsque la formation l'a demandée**
- > pièces complémentaires demandées par certaines formations
- > rubrique « activités et centres d'intérêt » (facultative)



Confirmer chacun de leurs vœux

**Un vœu non confirmé avant le 1er avril 2026 (23h59 - heure de Paris)
ne sera pas examiné par la formation**

La lettre de motivation

La lettre de motivation n'est obligatoire que si elle est demandée par la formation

- **Elle sert à expliciter la motivation du candidat, sa connaissance et sa compréhension de la formation demandée et son intérêt pour celle-ci.** Il ne s'agit pas d'un exercice de rhétorique ou une dissertation mais d'illustrer avec vos propres mots en 1500 caractères ce qui vous conduit à candidater. Une aide à la rédaction est jointe dans votre dossier.

La lettre de motivation est personnelle. Renseignez-la, soignez l'orthographe et le style, évitez les copier-coller ou les emprunts de formules toutes faites : cela se voit et ne plaidera pas pour votre dossier. **Ne pas faire des lettres de motivation ChatGPT !**

À noter : pour les candidatures à des formations en soins infirmiers (IFSI), la motivation des candidats constitue un aspect très important pour les responsables d'IFSI. Dans votre dossier, les IFSI ont indiqué ce qui est attendu et vous avez davantage d'espace pour expliciter votre compréhension de la formation, du métier et votre intérêt pour cette candidature

Nouveauté 2026 : les formations vous précisent comment sont utilisés les lettres de motivation : lecture systématique / utilisation non systématique, pour départager des candidatures, pour conforter l'analyse d'un dossier

La rubrique « Activités et centre d'intérêts »

Rubrique facultative où le candidat :

- **renseigne des informations qui ne sont pas liées à sa scolarité et que le candidat souhaite porter à la connaissance des formations** (ex : activités extra-scolaires, stages / job, pratiques culturelles ou sportives, etc.)
- Un espace pour **faire connaître ses engagements** : vie lycéenne, engagement associatif, sportif, service civique ou SNU, cordées de la réussite, etc.

Un atout pour se démarquer, parler davantage de soi et mettre en avant des qualités, des compétences ou des expériences qui ne transparaissent pas dans les bulletins scolaires

Les éléments constitutifs de votre dossier : bulletins scolaires et notes du baccalauréat

- > **Année de première** : bulletins scolaires, notes des épreuves anticipées de français et notes obtenues au titre du contrôle continu du baccalauréat (pour les lycéens généraux et technologiques)
- > **Année de terminale** : bulletins scolaires des 1er et 2e trimestres (ou 1er semestre), notes des épreuves terminales des deux enseignements de spécialité (pour les lycéens généraux et technologiques)
- > **Sauf cas particulier, pas de saisie à réaliser** : ces éléments sont remontés par votre lycée automatiquement et vous pourrez les vérifier début avril. En cas d'erreurs, **un signalement doit être fait au chef d'établissement**

A noter : vous ne pouvez pas confirmer vos vœux tant que votre bulletin scolaire du 2ème trimestre (ou 1er semestre) n'est pas remonté dans votre dossier.

La fiche avenir renseignée par le lycée

- Le 2ème conseil de classe examine les vœux de chaque lycéen avec **bienveillance et confiance** dans le potentiel de chacun.
- Pour chaque lycéen, une **fiche Avenir** est renseignée par le lycée et versée au dossier de l'élève :
 - les notes de l'élève : moyennes de terminale, appréciation des professeurs par discipline, positionnement de l'élève dans la classe/dans le groupe
 - les appréciations du professeur principal sur des compétences transversales
 - l'avis du chef d'établissement sur la capacité à réussir, pour chaque vœu
- La fiche Avenir est consultable par le lycéen dans son dossier **à partir du 2 juin 2026**

3

2 juin 2026 > 11 juillet 2026 Je reçois les réponses des formations et je décide

MARDI 2 JUIN 2026 — DÉBUT DE LA PHASE D'ADMISSION PRINCIPALE. C'EST LE MOMENT DE FAIRE VOS CHOIX.

Je consulte les réponses des formations sur la plateforme.

Je reçois les propositions d'admission au fur et à mesure et en continu. Puis j'y réponds dans les délais indiqués par la plateforme.

Entre le vendredi 5 juin et le lundi 8 juin 2026 inclus :
je classe mes vœux en attente.

MARDI 7 JUILLET 2026

Résultats du baccalauréat.

Après les résultats du bac, j'effectue mon inscription auprès de l'établissement que j'ai choisi.



**SAMEDI 11 JUILLET 2026
— FIN DE LA PHASE PRINCIPALE**

Dernier jour pour accepter une proposition reçue lors de cette phase.

JEUDI 11 JUIN 2026

La **phase d'admission complémentaire** est ouverte. Jusqu'au 10 septembre, je peux formuler **jusqu'à 10 nouveaux vœux** dans les formations qui ont encore des places disponibles.



À PARTIR DU 1^{er} JUILLET 2026

Accompagnement personnalisé des candidats qui n'ont pas reçu de proposition d'admission par les commissions d'accès à l'enseignement supérieur (CAES).



- > Avant le démarrage de la phase de la phase d'admission, repensez à vos vœux, à ceux qui vous intéressent vraiment car **il faudra faire un choix.**
- > Les candidats consultent **les réponses des formations le 2 juin 2026.**
- > **Ils reçoivent les propositions d'admission au fur et à mesure et en continu** : chaque fois qu'un candidat fait un choix entre plusieurs propositions, il libère des places qui sont immédiatement proposées à d'autres candidats en liste d'attente.
- > Les candidats doivent obligatoirement **répondre** à chaque proposition d'admission reçue **avant la date limite indiquée dans leur dossier.** En l'absence de réponse, la proposition est retirée.
- > Parcoursup permet aux candidats de changer d'avis au fur et à mesure des propositions reçues. **Parcoursup permet de conserver les vœux en attente et les candidats peuvent suivre la situation qui évolue en fonction des places libérées.** Des indicateurs seront disponibles pour chaque vœu.

Quelles réponses de la part des formations ?

Oui
(proposition d'admission)

OUI-SI (*)
(proposition d'admission)

En attente d'une place

Non



Le candidat accepte la proposition ou y renonce avant la date limite indiquée

Le vœu en attente est maintenu d'office. Lorsque le candidat accepte une proposition, la plateforme lui demande d'indiquer les vœux en attente qu'il souhaite conserver

Le candidat peut demander à la formation les raisons de cette décision
La marche à suivre est explicitée dans son dossier, en face du vœu

* Oui-si : le candidat est accepté à condition de suivre un parcours de réussite (remise à niveau, tutorat..)

- > **Le candidat reçoit une seule proposition d'admission et il a des vœux en attente :**
 - Il accepte la proposition (ou y renonce). Il doit en même temps indiquer le(s) vœu(x) en attente qu'il souhaite conserver
 - S'il accepte définitivement la proposition, cela signifie qu'il renonce à tous ses autres vœux. Il consulte alors les **modalités d'inscription administrative** de la formation acceptée.

- > **Le candidat reçoit plusieurs propositions d'admission et il a des vœux en attente :**
 - Il ne peut accepter **qu'une seule proposition à la fois**.
 - En faisant le choix de la proposition qui a sa préférence, il libère des places pour d'autres candidats en attente.
 - Lorsque les propositions ont des dates d'échéance différentes, s'il hésite, il peut d'abord accepter la proposition d'admission ayant l'échéance de date la plus proche et pour celles dont les dates limites ne sont pas arrivées à échéance, se donner un délai de réflexion (bouton « réfléchir ») jusqu'à la date limite de réponse indiquée pour chacune de ces autres propositions.
 - Il peut indiquer le(s) vœu(x) en attente qu'il souhaite conserver.
 - S'il accepte définitivement une proposition, cela signifie qu'il renonce aux autres vœux. Il consulte alors les **modalités d'inscription administrative** de la formation acceptée.

Les candidats sont alertés, le matin, dès qu'ils reçoivent une proposition d'admission

- par SMS sur leur téléphone portable
- par mail dans leur messagerie personnelle (une adresse mail valide et régulièrement consultée et un numéro de portable ont été demandés au moment de l'inscription)
- dans la messagerie intégrée au dossier candidat sur Parcoursup

À noter : il n'y a pas d'application mobile dédiée, l'application est compatible avec les smartphones. Cependant il est toujours conseillé d'interagir avec son dossier depuis un ordinateur.

À savoir

Les parents sont également prévenus lorsqu'ils ont renseigné leur adresse mail et leur numéro de portable dans le dossier Parcoursup de leur enfant.

- **Pour une proposition reçue entre le 2 et le 3 juin 2026 inclus**, le candidat a jusqu'au **4 juin 2026, 23h59** (heure de Paris) pour répondre
- **Pour une proposition reçue entre le 4 juin 2026 et le 9 juillet 2026** : il a 2 jours pour répondre

Exemple : pour une proposition d'admission reçue le 10 juin 2026 (matin), le candidat devra répondre avant le 11 juin 2026 23h59 (heure de Paris).

Règle d'or

Il faut obligatoirement répondre à chaque proposition d'admission reçue avant la date limite indiquée dans le dossier, sous peine de la perdre.

Des solutions pour les candidats qui n'ont pas reçu de proposition d'admission

- **Dès le 3 juin 2026** : les lycéens qui n'ont fait que des demandes en formations sélectives et qui n'ont reçu que des réponses négatives peuvent **demandeur un accompagnement individuel ou collectif au lycée ou dans un CIO pour définir un nouveau projet d'orientation et préparer la phase complémentaire.**
- **Du 11 juin au 10 septembre 2026** : pendant la **phase complémentaire**, les lycéens peuvent **formuler jusqu'à 10 nouveaux vœux et répondre aux propositions d'admission dans des formations disposant de places disponibles.**
- **À partir du 1^{er} juillet 2026** : les candidats n'ayant pas eu de proposition peuvent solliciter depuis leur dossier **l'accompagnement de la Commission d'Accès à l'Enseignement Supérieur (CAES)** de leur académie : elle étudie leur dossier et les aide à trouver une formation au plus près de leur projet en fonction des places disponibles.

1. **Prenez connaissance du calendrier 2026**, des modalités de fonctionnement de la plateforme et des vidéos tutos pour vous familiariser avec la procédure ; utilisez les outils Parcoursup pour échanger, vous exercer (Quiz ; Règles d'or ; FAQ ; Simulateur d'admission ; Site d'entraînement de la phase d'admission).
2. **Anticipez, n'attendez pas la dernière minute**
Anticipez au lycée pour construire votre projet d'orientation progressivement (avec **MonProjetSup** sur la plateforme Avenir-s), et explorez la carte des formations, comparez les formations entre elles, etc.

Posez-vous les questions utiles sur l'établissement qui vous intéresse.

1. **Faites des vœux pour des formations qui vous intéressent, ne vous autocensurez pas, pensez à diversifier vos vœux et évitez de ne formuler qu'un seul vœu**
2. **Ne restez pas seuls avec vos questions** : échangez au lycée et profitez des rencontres avec les enseignants et étudiants du supérieur, des Lives Parcoursup, journées portes ouvertes, étudiants ambassadeurs.
3. **Préparez vous à choisir** : la phase d'admission va vite, vous devrez répondre aux propositions ... alors préparez-vous à faire un choix.

Mais rassurez-vous, Parcoursup n'est qu'une première étape, vous avez le droit de vous réorienter !

Pensez aussi à préparer votre future vie étudiant

- **Bourse sur critères sociaux** : vous pouvez faire une demande de bourse et/ou de logement en créant votre dossier social étudiant (DSE) via le portail messervices.etudiant.gouv.fr
Vous pouvez calculer vos droits à la bourse via lescrous.fr/nos-services/simulateur-de-bourse
- **Aide à la mobilité** : Parcoursup propose une aide à la mobilité de 500 € pour les lycéens boursiers qui étudieront dans un établissement situé en dehors de leur académie de résidence.
- **Logement en résidence universitaire** : pour vous aider dans votre recherche, consultez le site trouverunlogement.lescrous.fr . Pour toute question, une FAQ est proposée sur etudiant.gouv.fr
- **Santé** : pour rappel, vous êtes automatiquement affilié au régime général de la sécurité sociale. Vous pouvez évaluer votre droit à la Complémentaire santé solidaire et à d'autres prestations sociales depuis le site mesdroitssociaux.gouv.fr

- > **Le numéro vert (à partir du 17 janvier) : 0 800 400 070**
- > **La messagerie contact** depuis le dossier candidat
- > **Les réseaux sociaux pour suivre l'actualité de Parcoursup et recevoir des conseils** (Parcoursup_info sur Twitter/X et Parcoursupinfo sur Instagram et Facebook) Whatsapp

21 000 formations reconnues par l'Etat disponibles sur Parcoursup

